

Planstrategi

for

Samsø Kommune

Januar 2004

Indholdsfortegnelse

FORORD.....	3
PLANSTRATEGI FOR SAMSØ KOMMUNE – FORMÅL OG VISIONER... 4	4
BOSÆTNING.....	5
SAMSØ - ÉN KOMMUNE, MANGE LOKALSAMFUND.....	7
ERHVERVSUDVIKLING.....	8
SAMSØ SOM VEDVARENDE ENERGI-Ø.....	11
KUNST OG KULTUR.....	12
MILJØLEDELSE.....	12
IKT.....	13
DET SOCIALE OMRÅDE.....	14
ØVRIGE INITIATIVER.....	18
DEN HITTIDIGE PLANLÆGNING I PERIODEN 1997-2001.....	19

Forord

Hermed lægger kommunalbestyrelsen sin første planstrategi frem til debat. Der er det indledende skridt til en revision af kommuneplanen.

Den gældende kommuneplan er vedtaget af kommunalbestyrelsen i december 1997. Samsø Kommune er et samfund i stadig udvikling, som giver borgerne mulighed for udfordringer på en lang række områder, og det har i perioden været nødvendigt at udarbejde flere lokalplaner og kommuneplantillæg end i perioden før.

Endvidere har kommunalbestyrelsen i 2000 vedtaget udviklingsplan for Samsø med visioner og mål, hvoraf flere er blevet gennemført.

Om Planstrategien

Planloven indeholder bestemmelser om, at kommunerne i den første halvdel af valgperioden skal offentliggøre en strategi for kommuneplanlægningen. Planstrategien sætter kommunens udvikling og en målrettet anvendelse af kommuneplanen i centrum.

Planstrategien er således kommunalbestyrelsen program for udviklingen og for den kommuneplanlægning, der ønskes gennemført i valgperioden.

Planloven angiver i §23 a stk. 2, at planstrategien skal indeholde oplysninger om den planlægning, der er gennemført efter den seneste revision af kommuneplanen, kommunalbestyrelsens vurdering af og strategi for udviklingen samt en beslutning om enten

- 1) at kommuneplanen skal revideres,
- 2) at der skal foretages en revision af kommuneplanenes bestemmelser for særlige temaer eller områder i kommunen, eller
- 3) at kommuneplanen vedtages for en ny 4-årsperiode.

Hele kommuneplanen skal revideres

Kommunalbestyrelsen har besluttet, at hele kommuneplanens skal revideres og ajourføres, så vi får den bedst mulige sammenhæng i de fremtidige kommunale aktiviteter.

Debat om planstrategien

Kommunalbestyrelsens planstrategi har været fremlagt til debat. Debatperioden har strukket sig fra den 30. juni 2003 til den 31. oktober 2003.

Ideer og forslag, ros, kritik og kommentarer til Kommunalbestyrelsens strategi skulle være kommunen i hænde senest den 1. november 2003. Der er modtaget 14 indlæg. Kommunalbestyrelsen vil drøfte og vurdere de mange synspunkter og ideer og justere strategien, før der tages stilling til en ny kommuneplan.

Planstrategi for Samsø Kommune – Formål og Visioner.

Planstrategien har til formål at sætte fokus på de overordnede mål for kommunens udvikling og få disse indarbejdet i kommuneplanen. Følgende overordnede målsætninger er prioriteret og behandlet i planstrategien:

- Bosætning.
- Erhvervsudvikling.
- Samsø som vedvarende energiø.
- Kunst og kultur.
- Miljøledelse
- IKT-udvikling.
- Det sociale område.

Samsø Kommune og Århus Amt udarbejdede i 1999 "Perspektivanalyse for Samsø" som resulterede i "Udviklingsplan for Samsø 2000-2006" med visioner, mål og handlinger. Planstrategien tager udgangspunkt i Udviklingsplanen for Samsø 2000-2006.

Den overordnede målsætning for Samsø i de kommende år er:

- **at bevare og udvikle Samsø som et levende samfund med bæredygtighed i alle erhverv samt medvirke til, at der er arbejde til alle**
- **at søge at øge befolkningstallet**

Det grundlæggende for både den overordnede målsætning for Samsø og de enkelte omdrejningspunkters målsætninger er, at de medvirker til at beskæftigelsen stiger samt søger at øge indbyggerantallet på en sådan måde, at bæredygtigheden sikres.

Et levende samfund med arbejde til alle

Med **levende** menes der, at der findes et varieret kultur- og erhvervsliv, som danner grundlag for et velfungerende samfund. Med levende menes der ligeledes, at Samsø Kommune vil arbejde for, at alle erhvervs-, service- og indkøbsmuligheder er til stede året rundt, hvilket vil fremme helårsbeskæftigelsen og dæmpe virkningen af den udbredte sæsonbeskæftigelse.

Med bæredygtighed menes der, at uanset hvem man er, bør man indtænke miljø og natur, i det man foretager sig. Det være sig i det daglige generelt, men i særdeleshed når man igangsætter nye tiltag. Med bæredygtighed menes der tillige, at Samsø skal være et sted, hvor der skal være frisk luft og rent drikkevand. Øen skal være et sted, hvor der dyrkes og produceres sunde fødevarer på bæredygtige vilkår. Samsø Kommune prioriterer rent drikkevand meget højt, selv om det kan betyde erhvervsmæssige begrænsninger.

Visionen for Samsø og omdrejningspunkterne

For at kunne bevare og udvikle Samsø som en levende og grøn ø, er det nødvendigt, at alle omdrejningspunkterne "spiller sammen". Med omdrejningspunkter menes de områder, brancher eller projekter, der skal være med til, at Samsø videre udvikles og styrkes i årene fremover. Hver enkelt omdrejningspunkts målsætning, skal derfor støtte op om den overordnede målsætning for udviklingen på Samsø.

Omdrejningspunkterne og de enkelte konkrete projekter er detaljeret beskrevet i Udviklingsplanen samt gennemgået i Statusrapport over udviklingsplanen for Samsø 2000-2006 udarbejdet i maj 2002.

Det er hensigten, at Udviklingsplanen skal revurderes og evalueres hvert andet år, næste gang i 2004.

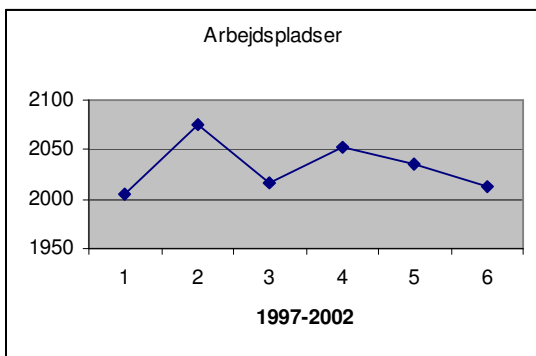
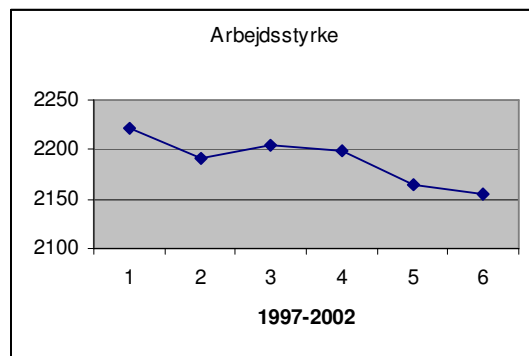
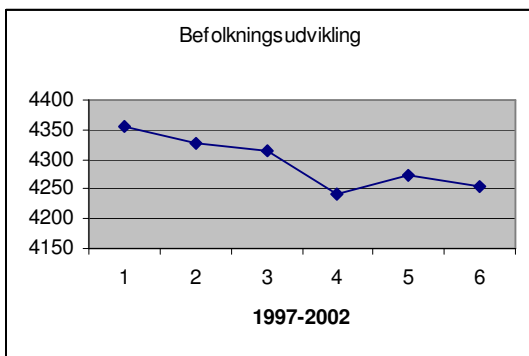
Planstrategiens formål er overordnet at understøtte de visioner og mål for Samsø, som er beskrevet i Udviklingsplanen. Der er dog her i planstrategien valgt at sætte specielt fokus på de syv nævnte områder: Bosætning, Erhvervsudvikling, Samsø som vedvarende energiø, Kunst og Kultur, Miljøledelse, IKT og det sociale område.

Bosætning.

Baggrund:

Boliger, befolkning og arbejdspladser

Befolkningstallet på Samsø er i perioden 1997-2002 faldet med næsten 2% til 4.253, mens arbejdsstyrken er faldet ca. 3% til 2.155. Antallet af arbejdspladser har i perioden varieret, men siden 2000 vist en faldende tendens.



Boligbyggeri:

I henhold til Regionplan 2001 er der mulige byvækst områder i Nordby, Onsbjerg, Tranebjerg og Ballen. Samsø Kommune har erhvervet areal i Tranebjerg til opførelse af parcelhuse ved Østerløkkevej i Tranebjerg. Arealet er byggemodnet og de første grunde er solgt.

I perioden 1996-2002 er der givet tilladelse til bygning af i alt 51 boliger på Samsø. Heraf er 18 ældreboliger og 7 bofællesskab for handicappede.

Bevaringsværdige bygninger

I henhold til Kulturministeriets bekendtgørelse nr. 838 af 3. oktober 2002 skal der i forbindelse med kommunens offentliggørelse af en strategi for kommuneplanlægningen træffes beslutning om ud-

pegning af de bevaringsværdige bygninger inden udgangen af 2003. Denne tidsfrist er ikke overholdt.

Det er planlagt at i forbindelse med revision af kommuneplanen at medtage et tema vedr. bevaringsværdige bygninger.

Vision

Kommunalbestyrelsen vil i de kommende år satse på, at Samsø bliver et attraktivt sted at bo, således flere ønsker at bosætte sig på Samsø og befolkningstallet atter vil stige.

Interessen for at bo på Samsø

Udviklingen de senere år har vist en stigende interesse fra folk, som vil nyde deres otium på Samsø også udenfor sommerhusområderne.

Samsø Kommune ønsker at fastholde den stigende interesse for at bosætte sig på Samsø bl.a. med opfordring til opførelse af flere alternative boformer, og finde attraktive placeringer for nye boligområder. Udstykninger i det åbne land, hvor der i forvejen ikke er beboelse, eller i skovene bør undgås for at bevare øens naturskønne kvaliteter tilgængelige for alle.

For at fremme økologisk byggeri og opførelse af alternative boformer vil Kommunalbestyrelsen i 2004 udlægge områder og arealer særligt til disse formål. Samtidig vil Samsø Kommune aktivt markedsføre de økologiske byggemuligheder bl.a. på bosætningsportalen med henblik på at tiltrække nye bosættere, som er interesseret i netop dette aspekt. Samsø Kommune vil arbejde for, at der udlægges et areal til bebyggelse med økologiske huse, hvor VE-teknologien skal anvendes. Arealet skal udlægges et attraktivt sted under hensyntagen til øens sårbare natur.

Endvidere er antallet af hjemmearbejdspladser i Danmark steget stærkt de senere år - Danmark er det land i Europa med forholdsvis flest hjemmearbejdspladser. Med etablering af bredbåndsnet på Samsø, er der opstået mulighed for højt uddannede erhvervsaktive at bosætte sig på Samsø. Der er på nuværende tidspunkt relativt få, der i dag har hjemmearbejdsplads på deres bopæl på Samsø. Der er således et potentiale, som Samsø Kommune i samarbejde med øens andre aktører, vil forsøge at udnytte, blandt andet ved en målrettet markedsføring af Samsø som bokommune. I Samsø's overordnede markedsføringsstrategi indgår også bosættere som målgruppe. Se afsnittet om overordnet markedsføring under erhverv.

For at styrke interessen for bosætning på Samsø og lette beslutningen om at flytte til Samsø, er der åbnet en bosætningsside på Samsøportalen med relevante oplysninger for fremtidige bosættere.

I samarbejde med Samsø's erhvervsliv arbejdes der på at etablere flere elev- og praktikpladser for unge på Samsø. Samsø Kommune vil arbejde for at skabe flere tilbud til unge på Samsø.

Højteknologisk og bæredygtig landsby

Samsø Kommune vil se positivt på etableringen af en ny højteknologisk og bæredygtig landsby. Landsbyen vil give den moderne familie gode, nemme og miljørigtige boløsninger, muligheden for at deltage i et traditionelt landsbyfællesskab, uden at det betyder, at man må gå på kompromis med spændende job- og karrieremuligheder. Sideløbende med arbejdet med etablering af den nye bæredygtige landsby, vil der derfor blive arbejdet med at gøre det muligt at pendle til og fra Samsø på rimelige vilkår. Se i øvrigt afsnittet vedrørende overordnet vision for hele erhvervslivet på Samsø. Etablering af en højteknologisk og bæredygtig landsby skal således ses som et af tiltagene for at

gøre Samsø til en bosætningskommune. Målgruppen for de fremtidige beboere i landsbyen er således pendlere og folk, der har mulighed for hjemmearbejdsplads. Endvidere skal etablering af landsbyen understøtte Samsøs profilering som Danmarks Vedvarende energiø.

Byvækstområder i Regionplanen.

I Regionplan 2001 er der stadig byvækstområder, som ikke er medtaget i den eksisterende kommuneplan.

1. et mindre område sydøst for Nordby og i tilknytning til byen,
2. et område sydvest for Onsbjerg mellem Præstegårdsvej og Kongevejen,
3. et område øst for Tranebjerg mellem Østerløkkevej og Brundbyvej.
4. samt et område vest for Ballen

Disse områder medtages i næste kommuneplan.

Samsø Kommune vil anskaffe attraktive byggegrunde og sikre yderligere byvækstområder omkring følgende byer: Sælvig, Mårup og Kolby Kås.

Boliger.

I forbindelse med arbejdet for flere borgere på Samsø, vil Samsø Kommunalbestyrelse udarbejde en overordnet politik for bygning af boliger.

I forbindelse med boligudbygningen rejses der en række spørgsmål om bæredygtighed, som det vil være naturligt at behandle i forbindelse med udarbejdelse af en overordnet politik for byggeri. Her skal emner som eksempelvis følgende behandles :

- hvordan sikre vi, at det kommende boligbyggeri sker på bæredygtige vilkår ?
- Skal der stilles særlige krav til boligtyper/materialeanvendelse?
- Skal der stilles krav om bæredygtigt fokus i forhold til varmforsyning/energiforbrug m.m.
- Skal der udlægges arealer til bebyggelse, hvor der tillades højere grad af eksperimenterende byggeri?

Kommunalbestyrelsen vil i samarbejde med relevante aktører udarbejde en overordnet bolig og byggepolitik til vedtagelse inden udgangen af 2005.

Samsø - én kommune, mange lokalsamfund

Karakteristisk ved Samsø er de mange landsbyer og byområder. Mange tilflyttere finder netop dette karaktertræk meget charmerende.

Kommunens struktur og den hidtidige udvikling betyder, at Samsø er præget af mange små lokalsamfund med hver deres aktiviteter og særpræg.

Det er en struktur, der skal fastholdes. Derfor er det vigtigt at de byggemuligheder som er i lokalsamfundene udnyttes.

Boliger alene gør det ikke

Flere valgmuligheder og relativt billige huspriser er ikke tilstrækkelige til at få nye tilflyttere til kommunen. For børnefamilier er det væsentligt, at der er gode pasningsmuligheder og skoler for deres børn. Derfor vil vi sideløbende fastholde børnepasningsgarantien, udvikle børnepasningsområdet og skolen. Samsø Kommune vil prioritere en udvikling af den kommunale folkeskole. Endvidere vil Samsø Kommune understøtte et spændende kultur- og fritidsliv.

Samsø Kommune skal arbejde for at følge udviklingen på Samsø Sygehus tæt, samt være medvirkende til at undersøge mulighederne for at udvikle aktiviteterne på sygehuset med andre opgaver i retning af et kur- og genoptræningscenter.

For at fremme mulighederne for Samsø som bosætningskommune, skal der ved næste færgesubudsrunde indgå en hurtigsejlende færge til Århus i udbudsbetingelserne.

Samsø Kommunalbestyrelse ønsker at etablere et BUM- sekretariat (Bosætning, Udvikling og Markedsføring), som varetager en dynamisk markedsføring og profilering af øen som bosætningskommune samt yder en bredspektret erhvervs- og udviklingsrådgivning til virksomheder, igangsættere, ildsjæle, kunstnere, borgergrupper m.fl.

For at profilere Samsø som et godt sted for børn at vokse op, vil BUM- sekretariatet gøre en aktiv og målrettet indsats for at nå ud til tilflyttede familier, blandt andet ved at lave en samlet beskrivelse af de gode tilbud, der findes på øen indenfor børneoplysning- og skoleområdet.

Som et led i markedsføringen af Samsø som bosætningskommune, vil kommunens BUM – sekretariat etablere en ”tilflytterservice”, hvor nye tilflyttere eller kommende bosættere kan søge viden, hjælp og rådgivning samt skabe netværk, så integrationsprocessen som ny bliver lettere.

Samsø Kommune vil styrke udbuddet af rekreative områder ved at søge at få udlagt skovrejsningsområder.

Infrastruktur

Samsø Kommune vil arbejde for en forbedring af infrastrukturen generelt, så transporten mellem landsbyerne ikke som i dag forudsætter privatbil men også indebærer gode kollektive trafikmidler i form af forbedrede busforbindelser, telebusordninger eller andre fleksible kørselsordninger. Århus Amts og Samsø Kommunes igangsatte analyse af transportområdet vil danne baggrund for, at der i 2004 kan træffes politiske beslutninger, som indebærer en forbedring af infrastrukturen.

Samsø Kommune vil i samarbejde med Samsø Linien arbejde dynamisk for en undersøgelse og afklaring af, om en hurtigere færgeforbindelse direkte til Århus kan realiseres med henblik på en forøgelse af indbyggertallet samt skabelse af nye muligheder for arbejde og studie i Århus for fastboende samsinger.

Samsø Kommune vil arbejde for indførelse af amtsvejsprincippet og etablering af et statsrederi. Samsø Kommune ønsker cykelstierne mellem lokalsamfundene og Tranebjerg udbygget, og i erkendelse af amtets udmelding om tidligst at ville indgå i dette i 2008, må kommunen selv undersøge mindre omkostningsfulde løsninger, som kan iværksættes på enkelte strækninger indenfor de næste par år.

Erhvervsudvikling.

Fra 1997 til 2000 er antallet af arbejdspladser fastholdt. Fra 2000 til 2002 har der været en faldende tendens.

I 2001 udgjorde arbejdsstyrken i alt 2.155, hvoraf 6,6% var arbejdsløse. I perioden 1998 til 2001 er antallet af selvstændige, medhjælpende ægtefæller og topledere faldet med gennemsnitligt ca. 17%, mens antallet af lønmodtagere i samme periode er steget med gennemsnitlig ca. 11%. Ud- og indpendlingen er med baggrund i transporttiden minimal.

Landbruget og turismen er de største erhverv på Samsø i den nævnte rækkefølge. Herudover består erhvervsvirksomhederne af håndværk, detailhandel og servicevirksomhed. Industrien er en lille "branche" på Samsø. Der har hverken været mulighed eller tradition for at etablere større eller mindre industrivirksomheder i det omfang, som har været gældende for håndværksvirksomheder. Der henvises i øvrigt til Samsø Kommunes erhvervsudviklingsstrategi.

Landbrug

Baggrund

Samsø er et udpræget landbrugsområde. Indtjeningen i landbruget har således stor betydning for øens samlede økonomi. Landbrugsproduktionen på Samsø består dels af traditionelle landbrugsprodukter, så som mælk, okse- og svinekød samt korn, dels af grøntsags- og bærproduktion.

Det vil stadig være ønskeligt, at Samsø også fremover har en bæredygtig animalsk produktion, blandt andet fordi der er mange arbejdspladser forbundet med denne produktion i det primære landbrug.

Samsø har tradition for et godt klima til dyrkning af specialafgrøder, så som kartofler, grøntsager og bær. Ud over at specialafgrøderne repræsenterer en væsentlig højere værdi pr. arealenhed end eksempelvis korn, er specialprodukterne også forbundet med et væsentligt større forbrug af arbejdskraft i forhold til korndyrkning. Endvidere er der på øen flere følgevirkninger, så som pakkerier og en konservesfabrik.

Landbruget er medvirkende til at opretholde gode færgeforbindelser, da landbrugsprodukter udgør en meget væsentlig del af godstransporten. Indtjeningen i landbruget er omvendt også meget påvirket af omkostningerne ved at transportere varerne over vandet. Afsætningen af produkterne kan ligeledes påvirkes af, om det er muligt at transportere varerne frem til en bestemt tid. Færgedriften kan således i høj grad påvirke udviklingen inden for landbruget.

Vision

Det er væsentlig at skabe rammerne for, at en stadig udvikling af landbruget kan finde sted. Herunder sikre gode transportmuligheder til og fra øen til konkurrencedygtige priser.

Samsø Kommune vil i samarbejde med bl.a. Samsø Landboforening søge at skabe stabile og bæredygtige rammer for en forsat udvikling af Landbruget. Udviklingen i landbrugssektoren skal med andre ord ske i balance med naturen og kulturmiljøet samt under hensyntagen til øens befolkning og øvrige erhverv.

Turisme

Baggrund

Turismen på Samsø har i den sidste del af det forgangne århundrede haft en stabil og fornuftig fremgang. Turismen betyder bedre færgeforbindelser, flere servicetilbud, som ikke ville være der, såfremt man ikke havde turismen.

De produkter, der tilbydes - især i overnatningssektoren - er i de senere år udbygget og opkvalificeret. Interessen for at komme til Samsø er stor, men man skal være meget opmærksom på, at der er hård konkurrence fra såvel ind- som udland.

Kapaciteten er i højsæsonen udnyttet i øjeblikket. Det er dog til stadighed nødvendigt at markedsføre Samsø, da konkurrencen er meget hård.

Kapaciteten er ikke udnyttet tilstrækkeligt uden for den absolutte højsæson - også kaldet skuldersonen. Der er i de senere år gjort en række tiltag for at forøge turistmængden i skuldersonen. Det har betydet flere turister forår og efterår, men det er et område, der kan og skal arbejdes mere med.

Turister, der kommer til Samsø, kommer hovedsagelig på grund af Samsøs særegne natur og det samspil, der er mellem turismen, landbruget og det øvrige erhverv. Der er ikke ret mange indendørs turistaktiviteter.

Vision

Balance mellem turisme, naturen og de fastboende

Samsøs særegne natur og vore velbevarede landsbyer er kommunens helt store attraktioner, og der lægges stor vægt på, at den ønskede udvikling af landsbysamfundene også skal tage dette hensyn. Det kan ske ved bl.a. sammen med beboerforeninger at udarbejde bevarende/udviklende lokalplaner for landsbyerne.

Samsø Kommune skal udarbejde forslag til et nyt område, der kan udlægges til hotel eller feriecenter samt undersøge om der er behov for, at der udlægges yderligere arealer til sommerhusbebyggelse.

Samsø Kommune vil i samarbejde med bl.a. Samsø Turistforening udarbejde en turismepolitik og arbejde for en fælles markedsføring af Samsø.

Samsø Kommune vil understøtte initiativer, der kan medføre en forlængelse af turistsæsonen. Herunder understøttelse af indendørs aktiviteter som eksempelvis økomuseum og biograf.

Samsø Kommune vil i samarbejde med relevante aktører arbejde for etablering af et sammenhængende cykel-, ride- og vandrestinet i det åbne land. En etablering af korte afstikkerruter med adgang fra det eksisterende kommunale vejnet vil i første omgang være ønskværdig. Stinettet skal muliggøre, at både turister og fastboende kan komme Samsø rundt på cykel, til hest eller til fods.

De kommunale havne, der pr. 1. januar 2004 udgør et kommunalt driftsselskab, skal udbygges og faciliteterne på havnene forbedres. Lystbådehavnene er et stort aktiv for øen, og skal markedsføres mere aktivt i samarbejde med havnenes bagland.

Industri og privat service

Baggrund

Med privat service menes der: håndværk, detailhandel og servicevirksomhed. Industrien er en lille "branche" på Samsø.

Håndværksbranchen på Samsø er veludviklet, og har generelt båret præg af mange små enheder. Samsø er velforsynet med detailhandelsforretninger.

På Samsø er der udbydere af privat-/forretningsservice både indenfor liberale erhverv, så som advokatvirksomhed, ejendomsmæglere, revision, frisører og praktiserende læger.

Vision

Kommunalbestyrelsen vil udbygge samarbejdet med Samsø Erhvervsforum og andre relevante samarbejdspartner for at sikre den fremtidige udvikling inden for industri og privat service.

Samsø Kommune skal gennem nødvendige udlæg af erhvervsområder skabe mulighed for en udbygning af det lokale erhvervsliv og tiltrække ny lettere industri og lignende erhverv, som ikke påvirker miljøet.

Der skal i samarbejde med arbejdsmarkedskontoret sørges for den nødvendige efteruddannelse af den lokale arbejdskraft.

Overordnet vision for hele erhvervslivet på Samsø.

Flere virksomheder, skoler og foreninger markedsfører sig overfor det øvrige land. I nogle tilfælde samarbejdes der om markedsføringen, i andre tilfælde er man alene om det.

Samsø Kommune har fået udarbejdet et profilmagasin, der indeholder artikler om og billeder fra Samsø. Profilmagasinet skal anvendes til at markedsføre Samsø overfor virksomheder, myndigheder, tilflyttere og igangsættere samt samarbejdspartnere indenfor forskellige områder. Endvidere er der igennem de sidste par år som en del af varslingspuljeprojekterne blevet gennemført en fælles markedsføring af Samsø.

Samsø Kommune vil gerne arbejde for at styrke den fælles markedsføring af Samsø. Samsø Kommune vil derfor gennem et samarbejde med Samsø Erhvervsforum, Samsø Turistforening, Samsø Landboforening, repræsentanter for Kulturen og andre aktører gerne understøtte arbejdet med etablering af en fælles markedsføring af hele Samsø, hvor der skal arbejdes ud fra fælles værdier. Det er målsætningen, at den fælles markedsføring af Samsø vil betyde, at omverden opfatter Samsø som en mærkevare. En fælles markedsføring skal gavne både enkeltvirksomheder, brancher (f.eks. turismen) og organisationer (f.eks. VEØ).

Samsø Kommune vil generelt arbejde for at forbedre rammebetingelserne for erhvervene på Samsø. Herunder vil Samsø Kommune arbejde for at ligestille befolkningen på Samsø med borgere i det øvrige Danmark med hensyn til befordrings- og fragtomkostninger.

Samsø Kommune vil arbejde for, at færger, sejlplaner og priser er optimale, så tid og økonomi ikke skaber hindringer for den ønskede udvikling for såvel den enkelte borger som for erhvervslivet.

Samsø som vedvarende energi-ø.

Baggrund

Det er oppe i tiden at tale økologi, miljø, energiforbrug og kultur. Siden VEØ blev igangsat i 1998 har man formået at få iværksat en plan, der bevirker, at der bliver arbejdet aktivt med miljø og energiforbrug. Man har blandt andet rådgivet mange borgere og foreninger om isolering, solvarme og etablering af fjernvarmesystemer på Samsø. Både Samsø Energi og Miljøkontor og Samsø Energiselskab har gjort et stort stykke arbejde for at udbrede kendskabet til VEØ samt igangsætte projekter.

Der er opsat 11 store vindmøller som, sammen med 6 mindre møller, producerer 100 % af øens elforbrug. Der er endvidere etableret et flisfyret fjernvarmeværk, som, suppleret med varme fra et 2.500 m² stort solvarmeanlæg forsyner Mårup og Nordby, samt et halmfyret fjernvarmeværk som forsyner Onsbjerg. I 2004 etableres der et halmfyret fjernvarmeværk til varmeforsyning af Ballen og Brundby. Et planlagt biogas fællesanlæg syd for Brundby forudsættes senere at erstatte en del af halmforbruget i Ballen-Brundby værket.

Endelig har Samsø Kommune halvpå i en havvindmøllepark syd for Samsø. Vindmølleparken, som består af 10 møller, er sat i drift i februar 2003. Havvindmølleparken producerer mere energi end den anvendte energi på transportområdet, inklusive energiforbruget på øens tre færger.

Kommunen arbejder med muligheden for indvinding af lossepladsgas på Harpesdal, som vil kunne forsyne Harpesdals bygninger med varme og producere strøm til videresalg. Samtidig vil udslippet af metan- og lattergas til atmosfæren blive reduceret væsentligt.

For yderligere at opnå besparelser på energiområdet er kommunen blevet A-kommune, hvilket forpligter de kommunale institutioner til at anvende de mest energibesparende apparater og lyskilder.

Der er gennemført kampagner for udnyttelse af lov om energibesparende foranstaltninger i pensionisters boliger. Der er her afsluttet arbejder for 5,8 mio. kr. i 188 boliger, og der er bevilget statsstøtte hertil på godt 2,3 mio. kr.

Samsø Kommunes hjemmepleje havde indkøbt 4 el-biler. Desværre måtte det konstateres, at el-biler ikke egner sig til kørselsbehovet i hjemmeplejen (afstand og 24 timer). Endvidere var det ikke muligt at få etableret servicering af bilerne på Samsø. Det har medført, at man desværre er måttet afhænde bilerne ultimo 2002.

Vision

Det er Samsø Kommunes vision at arbejde for en fortsat udbyggelse af Samsø som vedvarende energi-ø. Samsø Kommune vil gennem et tæt samarbejde med aktørerne på området arbejde dels for en stadig udvidelse af vedvarende energikilder og energibesparende foranstaltninger, og dels udbrede kendskabet til Samsø som vedvarende energi-ø.

Samsø Kommune vil i samarbejde med Århus Amt og andre relevante aktører arbejde for etablering af et Forskningscenter for Vedvarende Energi.

Kunst og Kultur

Baggrund

I 2003 blev kulturområdet sammen med idrætshallen og ungdomsskolen, sammenlagt til afdelingen for Intern Service og Kultur som en del af kommunens samlede strukturomlægning. Skole og bibliotek fungerer herefter som selvstændige afdelinger.

En gruppe foreninger har etableret et Kultursamvirke, der fungerer som paraplyorganisation for kunst- og kulturforeninger. Det er hensigten, at Kultursamvirket skal koordinere aktiviteterne på kulturområdet.

Vision

Kunst og kulturområdet er for Samsø et meget vigtigt omdrejningspunkt. Dels er kunst og kultur et vigtigt "erhvervsområde", og dels er kunst og kultur et særdeles vigtigt aktiv - både som nyder og som yder - for mange borgere på Samsø.

Et rigt kulturliv er en forudsætning for at tiltrække tilflyttere og fastholde det nuværende befolkningstal, og Samsø Kommune skal i samarbejde med kultur- og fritidslivet udarbejde en fælles politik for området. Denne formulerede politik skal danne rammen for den fortsatte udvikling af et bredt og varieret kultur- og fritidsliv på øen.

Kulturudvalget fastsætter efter vedtagelse af Planstrategien en procedure vedr. udarbejdelse af en Kultur- og fritidspolitik, med Folkeoplysningsudvalget som aktiv medspiller. Samsø Kommune vil arbejde for, at Samsøs kulturelle ressourcer videreudvikles, så øen er et godt sted at leve og besøge.

Miljøledelse

Baggrund

Lokal Agenda 21

Samsø Kommune er forpligtiget til at lave en strategi for en lokal Agenda 21.

Lokal Agenda 21 er en planstrategi, der medvirker til at fremme en bæredygtig udvikling i kommunen. Kommunalbestyrelsen har valgt, at udarbejdelsen af den lokale Agenda 21 skal ske samtidig med, at forslag til ny kommuneplan udarbejdes.

Agenda 21 handler om, at vi skal sikre de kommende generationer samme muligheder for at opfylde deres behov, som vi har i forhold til at få opfyldt vores behov i dag. Samsø Kommune og borgerne skal altså sikre, at de beslutninger, der træffes i dag, ikke forringer vore børns levevilkår i fremtiden. Ansvaret er fælles og berører os alle i hverdagen.

Samsø Kommune påbegyndte i 2001 projekt miljøledelse. Projektet omfatter såvel miljøledelse i de kommunale forvaltninger og institutioner som erhvervsvirksomhederne, repræsenteret ved Samsø Landboforening, Samsø Turistforening og Samsø Erhvervsforum. Der er udarbejdet en miljøredegørelse i december 2001, som er en status for miljøsituationen på Samsø i 2001.

Der er udarbejdet miljømålsætninger og miljøhandlingsplaner for de kommunale forvaltninger, Samsø Landboforening, Samsø Turistforening og Samsø Energiselskab. Disse var færdige i deres 1. udgave juni 2002.

Der blev holdt et statusmøde i Visionsgruppen for miljøledelse den 21. november 2002, hvor de endelige procedurer for miljøledelsessystemet blev fastlagt og vedtaget.

Vision

Miljøledelse vil være en fast del af den kommunale planlægning. Miljøledelse er således blevet indarbejdet i den kommunale Agenda 21 strategi.

Målet med miljøledelsesprojektet er at få etableret et systematisk ledelsessystem, der sikrer, at der er konstant fokus på overforbrug af ressourcer, el varme, vand, affald, kemikalier, transport, materialer m.v.

Miljøledelse vil fremover køre som en årlig cyklus med en årlig miljørevision i Visionsgruppen. Procedurer er detaljeret beskrevet i Miljøhåndbog for Samsø Kommune og Erhvervslivet 2002.

Samsø Kommune vil tage initiativ til nedsættelse af en arbejdsgruppe med deltagelse af borgere, foreninger og organisationer, som skal arbejde aktivt med at udvikle en lokal agenda 21 strategi og handleplan.

IKT

Baggrund

Projekt Samsø IT-løft er nu ved at være afsluttet. Projektet var finansieret af varslingspuljen og arbejdede med at løfte IT-udviklingen hos borgere på Samsø, erhvervsvirksomheder og kommunen. Samsø IT-løft har været medvirkende til en hurtigt etablering af ADSL på øen. Projektet har blandt andet medført etablering af IKT Samsø, der tilbyder diverse services til primært udenøskunder.

Vision

Samsø Kommune vil igennem indførelse af den digitale forvaltning arbejde for en bedre servicering af borgerne på Samsø. Kommunalbestyrelsen har besluttet at indføre digitale løsninger i den kommunale sektor i 2004.

Samsø Kommune og de øvrige ø-kommuner på Læsø og Ærø er samtidig nået langt i det fælles arbejde for oprettelsen af et videokonference forum.

For Samsø Kommune står samarbejdet mellem Ø-kommunerne, højt på dagsordenen, idet en udvikling ved udnyttelse af ny teknologi forventes at styrke arbejdet og åbne muligheden for vidensdeling gennem f.eks. en fælles intranet løsning.

Det sociale område

Visioner for børnepasningsområdet

Der skal fortsat være pasningsgaranti i Samsø Kommune. Visitationen til pasningsordning skal ske på en sådan måde, at individuelle ønsker og behov tilgodeses i videst muligt omfang, dog således at de til enhver tid gældende visitationsregler fastlagt af kommunalbestyrelsen respekteres.

Pasningsgarantien fastlægges således:

0 – 2 år	Dagplejen
3 år – skolestart	Daginstitutioner

Dagtilbud og indhold udvikles løbende i samarbejde mellem kommunalbestyrelse – medarbejdere og brugere.

Visioner for arbejdet med børn, unge og familier.

Kommunalbestyrelsen har ved budgetlægning 2004 og overslagsårene vedtaget følgende værdier, mål og principper for området:

Mål:

- Sikre en helhedsorienteret indsats på et fagligt højt niveau overfor børn/unge/familier med særlige behov
- Kunne opspore børn/unge/familier med særlige behov så tidligt som muligt
- Sikre en generelt forebyggende indsats overfor alle børn/unge/familier

Menneskesyn og værdigrundlag i Samsø Kommune:

- At alle mennesker har behov for at føle sig af værdi og har et ønske om at samarbejde
- At børn (og unge) udvikler sig bedst sammen med voksne, som kan og er villige til at påtage sig lederskabet og det processuelle ansvar (for måden, relationen, tonen, atmosfæren, stemningen o.s.v.)
- At børns vanskeligheder ofte er symptomer – ikke selve problemet
- At med sine vanskeligheder siger barnet, at der er noget galt, det føler sig krænket og har svært ved at samarbejde og gør med sin adfærd de voksne opmærksomme på det
- At den bedste hjælp til barnet er at forsøge at gøre de voksne i stand til at påtage sig lederskabet/ansvaret for familiens samspil
- At det er værdifuldt at arbejde med barnets familie, netværk og lokalsamfund, fordi de systemer rummer mange iboende ressourcer
- At de voksne omkring barnet som regel gør det så godt de kan, men at det nogle gange ikke er nok eller hensigtsmæssigt dét, de gør
- At anbringelser sjældent hjælper ubetinget (der er undersøgelser som peger på, at det stiller børnene mindst lige så vanskeligt, som hvis de ikke var blevet anbragt)
- At det ofte er en meget stor krise for barnet at blive anbragt

Ovenstående betyder, at der skal arbejdes efter følgende

Principper for arbejdet:

- At der i udstrakt grad skal arbejdes med støtte af familierne og gøre dem i stand til at optræde hensigtsmæssigt overfor børnene og i at beholde deres børn hjemme
- At det samlede offentlige system (dagpleje, børnehaver, skoler, o.s.v.) skal være ekstra rummeligt (med hjælp fra PPR)
- At der skal arbejdes i og med det samlede netværks ressourcer og yderst sjældent sendes børn udenøs
- At vi på denne måde bevarer den faglige kompetence på øen
- At der udvikles et fælles sprog og begrebsforståelse blandt de professionelle for at skabe klarhed (ex. Børnelinialen)
- At hjemme-hos-støtten o.lign. udvikles
- At der etableres et fagligt netværk af gode plejefamilier, som både kan tage akut-anbringelser, længereværende anbringelsesforløb og i perioder familier
- At der etableres bo-tilbud til unge, som ellers ville have brug for at blive anbragt på opholdssted

Visioner for beskæftigelsesområdet.

Hurtig og effektiv indsats, styrket samarbejde med det private erhvervsliv.

Det sociale udvalg har den 10. september 03 truffet beslutning om et styrket samarbejde med det private erhvervsliv med henblik på opkvalificering af ledige, øget brug af virksomhedsrevalidering og forstærket opsøgende arbejde i virksomhederne med det formål, at tilvejebringe flere jobs på særlige vilkår til borgere med begrænsningerne i arbejdsevnen. Der er endvidere besluttet en hurtigere og mere systematisk indsats på sygedagpengeområdet med det formål, at mindske mængden af sygemeldinger og længde af den enkelte sygemelding.

I forbindelse med nedlæggelse af Jobgådren og udlicitering af Genbrugsordningen, skal straksaktivering af kontanthjælpsmodtagere ske i et samarbejde med det private erhvervsliv og offentlige arbejdsgivere.

I forbindelse med styrkelsen af samarbejdet lægges vægt på følgende:

- leder af beskæftigelsesafdelingen frikøbes 11 timer ugentligt via koordinationsudvalget med henblik på opsøgende arbejde i virksomhederne
- der afholdes kvartalsvise forebyggelseskursus for sygdomstruede/sygemeldte/revalidender/flex
- seminar for virksomhedsleder med henblik på problemstillinger omkring sygdomstruede og orientering om lovgrundlag for deltidssygemeldinger
- udvikling af samarbejdet med AF på specifikke områder f, eks. opsøgende virksomhedsarbejde/CV samtale med ledige /brug af Amanda/udveksling af viden indenfor arbejdsmarkedsområdet.
- udvikling af samarbejdet med 5 større virksomheder bl. a. faste aftaler om uddannelse/opkvalificering/oplæring/ansættelse på særlig vilkår/aktivering af kontanthjælpsmodtagere . Dette sker i samarbejde med AF og Arbejdsmarkedskontoret.

Virksomheden Samsø Kommunes interne politik for ansættelse på særlige vilkår

Samsø Kommune ønsker som arbejdsgiver at indgå offensivt i samarbejdet omkring tilbud til særlige målgrupper inden for det rummelige arbejdsmarked. Socialudvalget henstiller derfor til virksomheden Samsø Kommune, at den stiller sig til rådighed med tilbud om praktik- og løntilskudsfor-

løb for ledige kontanthjælpsmodtagere, afprøvnings- og optræningspladser til revalidender, samt tilvejebringelse af flex- og skånejob.

Det skal dog anføres, at socialudvalget ønsker fastsat konkrete måltal fsv angår kommunalt ansatte på flex-vilkår. Socialudvalget finder at Samsø kommune skal øge antallet af flex-ansatte med fire, således at det samlede antal ansatte på flex-vilkår i Samsø Kommune i 2004 når op på 7 personer.

Visioner for sundhedsområdet

Sundhedscenter

Samsø Kommune ser gerne, at en del af Samsø Sygehus bliver omdannet til et **sundhedscenter**, hvor information, rådgivning, forebyggelse, genoptræning og rehabilitering er i højsædet. Det kommende sundhedscenter kunne varetage alle opgaver indenfor sundhedsområdet. Borgerne skulle så kun henvende sig ét sted for at få råd og vejledning på sundhedsområdet. Borgerne kunne så mærke et sammenhængende forløb i behandlingen.

Sundhedscentret kunne bl. a. bestå af de praktiserende læger, der indenfor husets rammer kan videre-sendende patienterne med det samme til yderligere undersøgelser på f.eks. laboratoriet, i røntgen m.v. samme dag.

I sundhedscentret kunne borgerne komme lige fra gaden for at få målt blodtryk, kolesteroltal og blodsukker m.v.

Man kunne også forestille sig, at borgerne kunne få vejledning i medicindosering. På længere sigt kunne apoteket måske placeres i sundhedscentret.

Der kunne også være fodklinik, en diætist til vejledning om kost og ernæring samt kontrolvejning, alkoholrådgivning, lokalpsykiatri, familievejledning og lign.

Man kunne også forestille sig, at der var et motions- og træningscenter med ergo- og fysioterapeuter til efterbehandling og vedligeholdelsestræning.

Endelig kunne man forestille at der var socialrådgivning, hjælpemiddelcentral, hørecentral, øjenklinik, samt mulighed for at udleje klinikker til speciallæger.

Information.

Personalet i sundhedscentret kunne samarbejde med patientforeningerne om informationsmateriale. Måske kunne Ældre-handicaprådet og andre brugerråd holde til i sundhedscentret.

Samsø Sygehus.

Samsø Kommune ønsker et tæt samarbejde med Århus Amt vedr. Samsø Sygehus. Det er afgørende betydning for Samsøs fremtid og udvikling, at sygehuset bevares på minimum det niveau vi kender i dag.

Samsø Kommune ser gerne at amtet udvælger nogle specialer, f. eks genoptræning af meget specifikke og noget standardiserede sygdomsforløb f. eks. hofter og knæ.

Samsø kommune ser gerne at Samsø bruges til forebyggelse – f. eks. sukkersyge (Samsø som gæstedialysested – man kan holde ferie, og komme i dialyse, andre områder rygeafvænning - kost-omlægning.

Samsø Kommune ser gerne, at man finder en løsning vedr. Samsø Donorkorps, sådan at gruppen på 200 donorer kan blive tappet på Samsø.

Samsø Kommune ser gerne, at sygehuset har en afdeling med hospice til døende patienter, der ikke kræver hospitalsindlæggelse, men hvor fred, ro, omsorg og pleje er det primære.

Visioner på handicapområdet

Samsø Kommune skal være en kommune, der aktivt arbejder for at ligestille handicappede med kommunens øvrige borgere.

Dette kan ske ved:

- at der arbejdes for en formuleret og nedskrevet handicappolitik i samarbejde med handicapforeningerne på Samsø. En handicappolitik, der tager sit udgangspunkt i FN's standardregler om "Lige muligheder for handicappede".
- at der udarbejdes tilgængeligt informationsmateriale om kommunens service-tilbud til ældre og handicappede.
- at informationsmaterialet bør også være tilgængeligt for kommunikationshandicappede.
- at der arbejdes for en effektiv rehabilitering i samarbejde med den handicappede, så mennesker med handicap kan leve et værdigt liv og så vidt som det er muligt gøre de ting, man plejer og gerne vil.
- at der arbejdes for at offentlige bygninger og udearealer gøres tilgængelige efter Dansk Standard 3028 "Tilgængelighed for alle".
- at der bygges handicappede boliger i det omfang, det er nødvendigt.
- at der arbejdes for at etablere en telebus, som er tilgængelig for borgere med handicap.
- at handicappedes vilkår synliggøres, således at alle gøres opmærksomme på tilgængelighed, lige muligheder for alle til uddannelse, arbejde, adgang til kultur, natur og fritidslivet

Visioner for ældreområdet

Pleje- og omsorgsområdet.

Den overordnede målsætning for ældre-pleje- og omsorgsområdet i Samsø Kommune er baseret på følgende værdier:

- Respekt for den enkelte på baggrund af livserfaring
- Optimalt kvalitetsniveau
- Højt informationsniveau

Ved udvikling af området lægges vægt på følgende:

- Visioner og synlighed med inddragelse af lokalsamfundet
- Samarbejde mellem brugere, pårørende og personale m.h.p. på at skabe tillid og tryghed.
- Den enkelte bruger har ansvar for sit eget liv og skal have medindflydelse på området
- Sammenhæng i tilbuddet til den enkelte
- Hjælp ydes efter behov
- Forebyggelse skal prioriteres
- Brugere får mulighed for valg af tilbud dvs. medbestemmelse over egen situation
- Respekt for den enkelte
- Tilfredse medarbejdere med vægt på faglig udvikling og sundt arbejdsmiljø med vægt på tillid og ansvar

Der er valgfrihed mellem kommunal leverance og levering af andre firmaer.

Der lægges vægt på, at kvaliteten i ydelserne kan dokumenteres, samt at højne kvaliteten af de bløde indsatsområder.

Der skal lægges vægt på den fremtidige IT-udvikling indenfor området med henblik på en optimal ressourcestyring og dokumentation.

Genoptræning/træningsindsatsen og anden forebyggelse skal intensiveres i borgerens hjem, så størst mulig selvhjulpethed og livskvalitet genvindes og bevares.

Der lægges vægt på et godt arbejdsmiljø indenfor hjemmeplejen.

Boliger

Der skal være et tilstrækkeligt antal ældrevenlige boliger til rådighed på Samsø Kommune. Der planlægges ikke opførelse af nye ældrevenlige boliger p.t. idet kapaciteten på 30 boliger skønnes at kunne dække behovet.

Hjælpemidler

Der skal være mulighed for gode og passende hjælpemidler, således at borgerne i videst muligt omfang får mulighed for at leve så normalt og så selvhjulpent et liv som muligt.

Der er indgået aftale med Zeeland Care vedr. hjælpemiddel håndtering i Samsø Kommune. Ordninger er iværksat maj 2003.

Øvrige initiativer

Internationalisering

Baggrund

Ganske få virksomheder på Samsø har et formelt samarbejde med virksomheder udenfor landets grænser. Dette kan i værste fald medføre, at Samsø bliver ladet tilbage i den udvikling, der sker både indenfor det private erhvervsliv og i den offentlige sektor.

En undtagelse i internationaliseringen er energiorganisationerne der samarbejder om at markere Samsø som en internationalt førende Vedvarende Energi-Ø. Det har betydet at omkring 1000 tekniske turister årligt besøger Samsø for at se de mange VE-anlæg og høre om erfaringerne vedrørende de forskellige organisations- og finansierings modeller der anvendes på Samsø. Det er især Samsø Energi- og Miljøkontor der modtager de mange gæster fra blandt andet Skandinavien, EU og især Japan. Energikontoret har etableret et Internationalt VEØ sekretariat, der bl.a. samarbejder med FN om VE-udvikling for øer i tredje verdenen.

På EU/ALTENER niveau har især Samsø Energiselskab deltaget i demonstrationsmodeller for vedvarende energiudvikling i Europa. Samarbejdet foregår med partnere fra Irland, Sardinien, de Kanariske Øer og Kreta. Energiselskabet og Energikontoret samarbejder med Gotland og Orkney Øerne om igangsætning af et EU/CONCERTO projekt for perioden 2004 – 2008. På Samsø forsøges inddraget følgende projekter: etablering af et VEØ Center/Energiakademi, et stort biogas fællesanlæg, energibesparelser og VE-anlæg i det åbne land, losseplads gasanlæg og produktion af rapsolie til transportformål m.v.

Vision

Ved at deltage i internationalt samarbejde bliver der mulighed for at se på nye produktions- og administrationsmetoder og nye produkter. Et sådant samarbejde kan ligeledes medføre væsentlige besparelser, når der skal indføres ny teknologi.

Den hidtidige planlægning i perioden 1997-2001

Teknisk forvaltning

Lokal- og kommuneplanlægningen

Der er i perioden vedtaget følgende 8 kommuneplantillæg, 15 lokalplaner og 2 lokalplantillæg samt 1 lokalplanforslag.

Til sammenligning blev der fra 1992-1996 vedtaget 4 lokalplaner og 2 kommuneplantillæg.

Navn	LP nr.	LPT nr.	KPT nr.	Dato
Bevarende lokalplan for Onsbjerg præstegård	29			19.08.1997
Vedr. Brundby Skole			1	15.09.1998
Bofællesskab i Onsbjerg for udviklingshæmmede	30			22.09.1998
Skoleparken ved Brundby	32			26.01.1999
Et område ved Nylandsvej i Ballen	31			23.02.1999
Bevarende lokalplan for Nordby		1		23.02.1999
Bevarende lokalplan for Østerby		1		23.03.1999
Forretningsejendom i Langgade, Tranebjerg	34			02.08.1999
Sommerhusområde ved Mårup Østerstrand	35			02.08.1999
Vindmøller på Samsø			3	12.10.1999
Vindmølleområde på Tanderup Mark	33			02.11.1999
Vindmølleområde på Brundby Mark	37			02.11.1999
Vindmølleområde ved Permelille	38			02.11.1999
Et område ved Østerløkkevej i Tranebjerg	40			25.01.2000
Erhvervsområde i Tranebjerg			2	18.04.2000
Del 1 i erhvervsområde 4.E.I.3	36			18.04.2000
Boligområde i Brundby			4	28.11.2000
Detailhandelsplanlægning			5	23.01.2001
Samsø Efterskole			6	23.01.2001
Samsø Efterskole	39			23.01.2001
Etablering af flisfyret fjernvarmeværk i Nordby			7	17.04.2001
Etablering af flisfyret fjernvarmeværk i Nordby	41			17.04.2001
Aktivitetscenter i Vesterløkken	43			12.06.2001
Etablering af halmfyret fjernvarmeværk i Onsbjerg			8	04.07.2001
Etablering af halmfyret fjernvarmeværk i Onsbjerg	42			04.07.2001
Langør	45			08.10.2002
Drachmannsvej i Ballen	46			13.08.2002

Endvidere er der den 04.12.2001 vedtaget forslag til lokalplan nr. 44 for Flinch's Hotel i Tranebjerg.

Andre planer

Der er udarbejdet spildevandsplan og vandforsyningsplan.

Regionplanen og Samsø Kommune

Kommuneplanen må ikke stride mod regionplanlægningen. Regionplan 2001 for Århus Amt fastlægger de regionale retningslinier for udviklingen på Samsø.

Centerstruktur

Tranebjerg er kommuncenter, som bør indeholde:

- skole med overbygning
- almindelig offentlig service
- industri samt
- dagligvare- og udvalgswarebutikker

Nordby, Onsbjerg og Brundby-Ballen er udpeget som lokalcentre.

Hvis en kommune ønsker at sprede sine kommuncenterfunktioner på flere byer, må der i kommuneplanen gives en planlægningsmæssig begrundelse herfor, samt en beskrivelse af hvilke funktioner de forskellige byer hver især skal indeholde.

Byvækst

Den egentlige byvækst forbeholdes de byer, der er indgået i centerstrukturen. Der er mulighed for mindre afrundinger af byer udenfor centerstrukturen, hvis det er foreneligt med interesserne i det åbne land.

Der er i regionplanen en samlet ramme på i alt 50 ha til byformål - bolig- og erhvervsformål - hvor af de 33 ha indgår i de mulige byvækstområder omkring Tranebjerg og lokalcentrene Nordby, Onsbjerg og Ballen.

Det sociale område

Børneområdet

I planperioden har Samsø Kommune haft pasningstilbud for børn, der ønskede et tilbud om dagpasning. Visitationen er sket i henhold til gældende regler (anciennitetsprincippet)

Dagpasningstilbudet gives således:

0 - 3 årige optages i dagpleje

3 - 5 årige optages i dagpleje eller børnehave.

Ved skolestart (børnehaveklasse) er dagpasningstilbudet optagelse i SFO.

Der er følgende institutionspladser til rådighed:

Børnehuset, Tanderupvej 15 (selvejende) 41 pladser

Rumlepotten, Skolevænget (kommunal) 41 pladser

Der er som samarbejdsprojekt i mellem Børnehuset og Rumlepotten oprettet en skovbørnehaveafdeling, der skaber 25 yderligere børnehavepladser.

Antallet af pladser i dagplejen tilpasses løbende, så kommunen kan opfylde pasningsgarantien.

Sundhedsområdet

Der er nedsat tværfaglig gruppe i henhold til ”Forebyggende sundhedsordninger for Børn og unge”. Den tværfaglige gruppe har dog ikke fungeret optimalt. I sundhedsplanlægninger er der fra Århus amt udmeldt følgende tema:

”Børnefamilier og deres vilkår”

Den lokale styregruppe har på baggrund af det udmeldte tema afholdt et dialogmøde i oktober 1999. I forlængelse af dialogmødet er der nedsat følgende 3 arbejdsgrupper:

- Etablering af familieværksted
- Misbrug

- Tværfagligt samarbejde

Arbejdsgrupperne er sammensat tværfagligt.

Arbejdet i arbejdsgrupperne forventes afsluttet ultimo 2000. Arbejdsgrupperne skal aflevere en rapport vedr. anbefalinger til den lokale styregruppe, der herefter vurderer de stillede forslag.

Misbrug

I samarbejde med Århus Amt er der etableret et lokalt tilbud til alkoholmisbrugere.

Handicapområdet

Indenfor handicapområdet lægges der vægt på nærhedsprincippet, således tilbudene i det omfang det er muligt, skal etableres på Samsø.

Der er etableret et bofællesskab med 7 pladser. Bofællesskabet er taget i brug 01.08.99. Bofællesskabet er primært beregnet til personer med fysisk/psykisk handicap. Bofællesskabet drives af Århus amt. Samsø Kommune har overenskomst med Århus amt vedr. visitation og betaling for tilbudet.

Ældreområdet

Ældreområdet har i perioden fortsat været præget af den omstilling, der er en del af det samarbejde, der er etableret mellem Samsø Kommune og Århus amt.

I planperioden er følgende iværksat:

Ældreboliger

Der er i samarbejde med Boligselskabet Danmark etableret 12 ældreboliger i Tranebjerg og 6 ældreboliger i Nordby .

Madudbringning.

Der er med virkning fra primo 1997 etableret madordning i Samsø Kommune. Ordningen bestod fra starten af:

- udbringning af frostmad 1x om ugen gældende for hele Samsø
- udbringning af varm mad dagligt i Nordbyområdet. Der er tale om en privat ordning med kommunalt tilskud. Ordningen er ophørt pr. 01.09.1999.

Forebyggende hjemmebesøg hos ældre.

Ordningen er nu er integreret del af hjemmeplejens tilbud til personer over 75 år. Funktionen varetages af 1 medarbejder.

Genoptræning

Der har i planperioden været ansat yderligere 1 ergoterapeut. Stillingen har været vakant fra ultimo 1999, men er blevet genbesat. I forbindelse med stillingens besættelse er der indhøstet gode erfaringer i forbindelse med samarbejdet mellem sygehus og hjemmepleje, specielt i forbindelse med hudskrivning af borgere, og deraf følgende kontinuitet i den iværksatte genoptræning.

Kørsel til dagcenter

Der er etableret kørsel af visiterede borgere, der deltager i dagcentrets virksomhed, og som ikke har mulighed for alternativ transport.

Lokalpsykiatri

Det lokalpsykiatriske støttecenter har været i drift i planperioden. Tilskud fra socialministeriet er nu udløbet.

En fornyet ansøgning om puljemidler har givet et positivt resultat, idet der over en 2 - årig periode er bevilget kr. 135.000 årligt. Betingelsen er, at Århus amt og Samsø Kommune tilsammen ligeledes yder 135.000 årligt i 2 år. Bevilling hertil er meddelt til 31.01.02.

Ovennævnte bevilling har betydet, at en planlagt afskedigelse af 1 medarbejder ikke iværksættes.

Frivillige organisationer.

Der ydes tilskud i henhold til servicelovens §115. Dette gælder også for organisationer, der virker indenfor ældreområdet.

Undervisning og kultur**Undervisning og fritid 6-18 årige:**

Der er i kommunen følgende undervisningsinstitutioner for aldersgruppen 6-18 år:

Den kommunale skole i Tranebjerg, privatskoler i Nordby og Onsbjerg, de private efterskoler, højskolen i Kolby, VUC og Samsø Ungdomsskole.

Der er i perioden tegnet overenskomst med det socialpædagogiske opholdssted "Bryggergården" om oprettelsen af en intern skole i Opholdsstedet (jfr. Lov om ændring af lov om folkeskolen § 412 af 26. juni 1998).

Århus Amts Centerklasse i Onsbjerg er i perioden afløst af enkeltintegreret undervisning af børn med vidtgående handicap (jfr. Folkeskolelovens § 20, stk. 2).

Der er pr. 1.8.2002 indgået 2-årig aftale med Århus Amt om et ASC (specialklasse) tilbud..

Der er i kommunen 2 private skoler med placering i Nordby og Onsbjerg. Skolernes elevtal er henholdsvis ca. 70 og 10 elever.

Tranebjerg Skole har som kommunal folkeskole, haft et stabilt elevtal med ca. 425 elever.

Skolen har i 2000 modtaget arabisk talende elever , der ud fra en helheds orienteret indsat løbende prøves integreret i normalklasserne.

Skolens faglokaler er i perioden blevet udstyret med lovbealet ventilation ligesom skolen har gennemført energibesparende foranstaltninger.

Børnehaveklasserne er flyttet fra SFO og "Det gule Palæ" til nyindrettede lokaler i den ombyggede "Tolderbolig".

Skolefritidsordningen deler herefter "Det Gule Palæ" med VUC, der efter en lejeaftale mellem Århus Amt og Samsø Kommune kan benytte 1. salen i det "Det Gule Palæ".

Aftalen er pr. 1.8.2002 ændret til en lejeaftale, der giver Tranebjerg Skole en lejeindtægt der bl.a. anvendes til at forbedre elevernes adgang til pc'ere.

Normeringen er med indførelse af modulpasningstilbud udvidet til 120 børn for SFO-delen der omfatter alle børn t.o.m. 3. klasse og 35 børn i Juniorklubben for 4. til 6. klasse.

Ungdomsklubben er samtidig inddraget i det samlede kommunale tilbud og omfatter 40 unge fra 7. klasse til undervisningspligtens ophør. Samsø Kommune har med denne løsning gennemført et samlet tilbud for børn og unge mellem 6 og 18 år. Junior- og Ungdomsklub har fra 2003 til huse i Samsø Kommunes tidligere skoletandpleje.

Udviklingen og skolens behov har medført en anlægsbevilling fra kommunen med et rådighedsbeløb på godt 4 mill. over 4 år.

Der er vedtaget en fordeling af beløbet med 80 % til vedligeholdelse og 20 % til undervisningsmidler, mens der af beløbet efter ønske fra Skolebestyrelsen på Tranebjerg Skole, er afsat 1 mill. til bygning af "Energihus Samsø". Energihusprojektet måtte p.g.a. manglende fondsbevillinger opgives, og i 2002 er besluttet og iværksat skolebestyrelsens oprindeligt vedtagne plan for bygningsændringer og vedligeholdelse.

Skolens bibliotek er blevet nyindrettet med et mediatek, der har givet 6 eleverarbejdspladser ved 2 pc'ere der giver adgang til video- og lydredigering samt søgning på Internet. Indretningen har ikke betydet arealudvidelse, men bedre arealudnyttelse. Biblioteket er fortsat i gang med EDB-registrering af samtlige skolens undervisningsmidler.

Der er pr.1.8.2002 besluttet indretning af pædagogisk servicecenter i den nuværende aula og atriumgård. Centeret forventes taget i brug den 1.11.2002. Der er samtidig indrettet lærerarbejdspladser, hvor skolen tidligere havde bibliotek.

Folkeoplysningsområdet

Der ydes lovpligtige tilskud til borgernes deltagelse i fritids- og aftenskoleundervisning i andre kommuner, specielt på handicapområdet.

Hovedområde 1:

Aftenskoleundervisning for voksne varetages i Samsø Kommune af Samsø Aftenskole.

Hovedområde 2, Tilskud til foreninger og aktiviteter:

Der ydes lovbestemt lokaletilskud med 65 %, som udgør den af kommunalbestyrelsen vedtagne sats for lokaleudgiften til aktiviteter for unge under 25 år. Kommunalbestyrelsen skal godkende lokaletilskud til nye foreninger.

Tilskud til idrætsforeninger og -klubber ydes med et årligt grundbeløb til de enkelte kredse samt halvårlig udbetaling af aktivitetsstøtte, der udbetales på baggrund af afholdte aktivitetstimer for unge under 25 år.

Samsø Ungdomsklub er inddraget i kommunens samlede tilbud for 6 – 18 årige.

Samsø Ungdomsskole har i perioden haft faldende aktivitetsniveau, men er med nye planer i stigning.

Kultur

Samsø Museum og Økomuseet blev i 1995 sammensluttet til Økomuseum Samsø. I 1999 blev kommunens tilskud til Økomuseet forhøjet, så museet i dag lever op til de krav, der stilles til et statsligt tilskud.

I 1999 blev der oprettet en samarbejdsaftale mellem Økomuseum Samsø, Samsø Bibliotek og Post Danmark om en kombineret biblioteks-, museums- og Post funktion i Nordby Hovedgade 27.

Samsø Bibliotek har i 1999 fået nyt Bibliotekssystem. Biblioteket har i perioden udvidet aktiviteterne, så brugerne via en pc'er har adgang til Internettet.

Lokalradionævnet vedtog i 1995 at afkorte nævnets funktionsperiode.

Samsø Kommune deltager fra 1. juli 1996 i lokalradio- og Tv-nævnet for Århus, Hinnerup, og Samsø Kommuner med 2 medlemmer, een udpeget af kommunalbestyrelsen og een udpeget af organisationerne på Samsø. Lokalradionævnet er i 1999 udvidet til også at omfatte Hadsten, Randers, Ry og Rønde kommuner.

Der uddeles årlige driftstilskud fra Samsø Kommune til Økomuseum Samsø, Medborger Huset, opsøgende børneteater, Samsø Musikskole, Samsø Filmklub og Samsø Kulturpris. Størelsen er årligt fastsat i forbindelse med budgetlægningen og er ikke ændret væsentligt i perioden. Desuden ydes mindre, faste tilskud til Kolby og Besser forsamlingshuse samt Nordby Borgerforening og Nordby Ungdoms- og Idrætsforening samt honorarstøtte til Brundby Rock Hotel og Samsø Musikforening.

Der er i 1999 som en forsøgsordning givet tilladelse til decentral økonomi på følgende områder: Folkeoplysningsområdet, Samsø Idrætshal og Samsø Ungdomsskole.

Ordningen, der har givet overførselsadgang mellem de enkelte budgetår, er ved evaluering i slutningen af 1999 gjort til et permanent tilbud.

Pr. 01.01.02 er gennemført fuld selvstyring for alle områder. Institutioner indenfor Undervisnings- og Kulturområdet bliver først pr. 1.1.2003 fuldt ud en del af denne aftale.

For Samsø Idrætshal er der i perioden ikke foretaget ændringer i driftsformen. Der er i hallen med stor succes gennemført energibesparende foranstaltninger

Lokal Agenda 21

Miljøministeriet har udover bolig/bytemaet, der er taget op i afsnittet om Samsø som bokommune, peget på følgende områder, som centrale i det fortsatte Agenda 21 arbejde i kommunerne:

- Mindskelse af miljøbelastningen
- Fremme af biologisk mangfoldighed
- Inddragelse af borgerne og erhvervslivet i det lokale Agenda 21 arbejde
- Fremme af et samspil mellem beslutningerne vedrørende miljømæssige, trafikale, erhvervsmæssige, sociale, sundhedsmæssige, uddannelsesmæssige, kulturelle og økonomiske forhold.

Øvrige initiativer

Der igangsæt et projekt om miljøledelse i samarbejde mellem Samsø Kommune og de private organisationer.

Målet med miljøledelsesprojektet er at få etableret et systematisk ledelsessystem, der sikrer, der er konstant fokus på overforbrug af ressourcer, el, varme, vand, affald, kemikalier, transport, materialer m.v.

Arbejdet fremover med den lokale Agenda 21

Der vil i løbet af 2003 blive iværksat en række konkrete initiativer, alle med det formål at få en lokal drøftelse af følgende emner:

- Hvilke emner finder borgerne skal være centrale i en lokal Agenda 21?
- Hvordan kan der opnås stærk lokal forankring af Agenda 21 projekter?
- Andre emner?